

# Выступление по теме «Профилактика деструктивного поведения у несовершеннолетних в условиях образовательной организации»

Деструктивное поведение



педагог – психолог,  
Чернова Е.В.

## **Деструктивное поведение:**

**плохая успеваемость;**

**акты жестокости;**

**употребление/злоупотребление ПАВ;**

**ранний/незащищенный секс;**

**проблемы с психическим здоровьем;**

**суицидальные попытки;**

**агрессивность**

**нежелание соблюдать социальные нормы;**

**проблемы эмоционального характера;**

**неспособность адекватно выражать свои**

**чувства;**

**неспособность преодолевать стресс;**

**проблемы во взаимоотношениях с людьми;**

**низкая самооценка.**

## Деструктивное поведение человека имеет две основных формы:



### **Делинквентная форма**

«проступок, провинность»

представляет собой цепь поступков, которые противоречат правовым нормам, принятым в обществе (семейно-бытовые конфликты, ДТП, несоблюдения дисциплины, грубые проступки);

### **Девиантная форма**

представляет собой поведение, которое противоречит нравственным общественным нормам (алкоголизм, наркомания, склонность к суициду).

# Причины деструктивного поведения

- Любое притеснение, попытка заставить сделать что-либо против воли человека порождают сопротивление, как внутреннее, так и внешнее.
- Внешнее возникает: когда нарушаются общепринятые нормы, когда совершается то, что взрослые называют нарушением дисциплины, непослушанием, «актом неповиновения».
- Внутреннее: когда есть уход от контактов, самообвинение, отрицательное отношение к самому себе, аутоагрессия.

И внешнее, и внутреннее сопротивление осложняет систему взаимоотношений взрослого и ребенка, разрушает личность каждого из них.

## Деструктивное поведение:

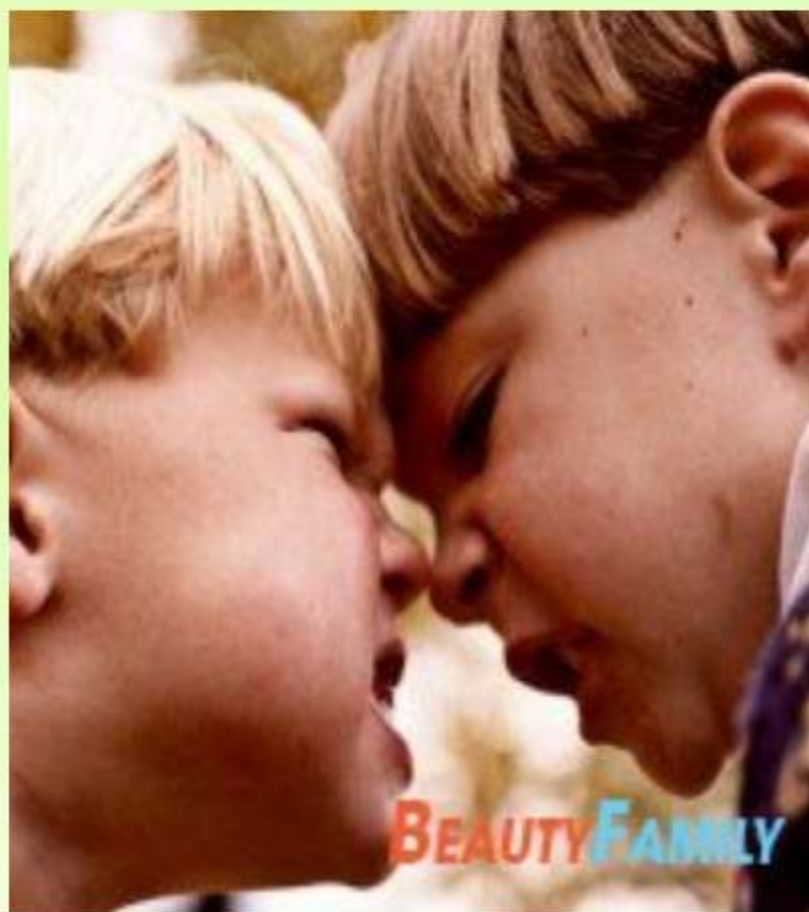
- агрессия,
- суицид,
- горе.

# Агрессивное поведение (деструктивное)

Агрессия – тенденция (стремление), проявляющаяся в реальном поведении или фантазировании, с целью подчинить себе других либо доминировать над ними.

## Ведущие признаки агрессивного поведения:

- выраженное стремление к доминированию над людьми и использованию их в своих целях;
- тенденция к разрушению;
- направленность на причинение вреда окружающим людям;
- склонность к насилию (причинению боли).



# Аутоагрессия направлена:

- - на самого себя,
- - на слабого
- - на обидчика
- - на одушевленные существа («Крысиный путь») и неодушевленные предметы

# Типы агрессивной личности:

- Самовлюбленная, демонстративная (нарцисстическая) личность. Уязвимость к ситуации. Пример (девушка у психотерапевта). Работа с семьей.
- Эмоционально-неустойчивая, импульсивная (пограничная) личность. Техника «Горячий стул» (Обеспеченный, импульсивный парень на приеме – бросила девушка).
- Тревожно – мнительная зависимая личность (страх, тревожность, которые перерастают в характер). Тактильный прием, горячий чай, беседа.
- Депрессивная личность (начитанные, спасатели). Могут задавать вопросы про смысл жизни и смерти, склонные к суицидальным настроениям. В семье встают на сторону «слабого» родителя. Рекомендации: сделать волонтерами, нужными в коллективе.



# Проявления агрессии:

- 1. Буллинг - травля одного из членов коллектива со стороны остальных членов коллектива или его части.
- 2. Издевательство над животными
- 3. Нападения на учителей
- 4. Примыкание к асоциальным сектам, группам, в том числе и посредством соцсети
- 5. Самоубийства
- 6. Увлечение экстремальными практиками, хобби (имитация захоронения, повешения, езда на крышах электричек, роупджампинг - прыгание на канате с высоких строительных объектов, нанесение себе шрамов, увечий и т.п.).

## Деструктивное

- *Суицидальное* поведение - вариант отклоняющегося поведения личности, характеризующийся осознанным желанием покончить с собой, мотивом которого выступает - разрешение или изменение психотравмирующей ситуации.

- Кризисные состояния: страх, месть, злость, уход из дома.
- Вопросы: что вас пугает? Чего вы боитесь? Что случилось? Что мешает...? В чем состоит проблема?
- Телефоны доверия (Мин.обр.науки).

# Боль

Работа на душевной болью:

- представить боль (на что похожа, нарисовать);
- сжать ее (сжимается? можно ли ее уменьшить);
- потрогать боль;
- какого цвета боль.

Садизм - как реакция на боль.

# Садизм



# Рекомендовано для просмотра

- Санкт - Петербургский академический театр имени Ленсовета (телеканал "Культура"): Алиса Фрейндлих. Спектакль по пьесе Эрика-Эммануэля Шмитта "**Оскар и Розовая дама**"  
Четырнадцать писем к Богу (одно желание в день, погода 12 дней). 10-летний мальчик, больной раком пишет письмо Богу.
- Фильм «Виноваты звезды».
- Фильм «Korczak» (1990)
- 13 причин.

# Рекомендации

- **ДЕМОНСТРАЦИЯ МОДЕЛИ НЕАГРЕССИВНОГО ПОВЕДЕНИЯ.**
- Поведение взрослого, позволяющее показать образец **конструктивного поведения**, включает следующие приемы:
  - **нерефлексивное слушание.** Это слушание без анализа, дающее возможность собеседнику высказаться. Оно состоит в умении **внимательно молчать**, чтобы ребенок полностью выговорился;
  - **пауза**, дающая ребенку возможность успокоиться;
  - внушение спокойствия **невербальными средствами**;
  - прояснение ситуации с помощью **наводящих вопросов**;
  - использование **юмора**;
  - **признание чувств** ребенка.

# Педагогические ошибки как фактор деструктивного поведения

- 1-ая группа педагогических ошибок связана с профессиональной непригодностью учителя и низким уровнем педагогического мастерства (грубость учителя, унижение ученика, “наклеивание ярлыков”, публичная компрометация учащегося, нарушение педагогического этикета, прямой диктат, месть или косвенное сведение счетов, запугивание).
- 2-ая группа ошибок детерминирована определенной педагогической позицией учителя, что проявляется в его отношении к ученику: демонстрация превосходства, равнодушие к учебным успехам, предвзятое отношение, лицемерие, игнорирование учащегося.
- 3-я группа ошибок – неправильное конструирование педагогических действий (обсуждения на занятиях самоубийств художественных героев, известных личностей, в ходе которых суицидальные поступки трактуются как нормальные, приемлемые, а иногда как высоконравственные образцы поведения в трудной ситуации).